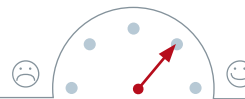


## Biodiversità forestale e specie ornitiche Woodland Bird Index



Un importante indicatore del livello di biodiversità forestale è rappresentato dagli andamenti delle popolazioni di uccelli legate, per la nidificazione, agli ambienti boschivi.

Grazie ad un progetto finanziato dalla Regione Liguria e realizzato dall'Ente Parco del Beigua sull'intero territorio regionale, sono stati raccolti tutti i dati disponibili per gli anni 2000-2013 utili al calcolo del Woodland Bird Index. Tali informazioni sono oggi riconducibili a 90 particelle UTM di 10x10 chilometri di lato, nelle quali sono stati effettuati 6.312 punti d'ascolto ottenendo 48.431 osservazioni relative a 156 specie e 74.682 coppie stimate.

La selezione delle specie legate agli ambienti forestali è stata eseguita applicando metodiche già utilizzate per analoghi scopi a livello nazionale ([www.reterurale.it/farmlandbirdindex](http://www.reterurale.it/farmlandbirdindex)), e la valutazione degli andamenti delle specie è stata effettuata utilizzando il *software* TRIM (TRends & Indices for Monitoring Data), principale strumento attualmente utilizzato dall'European Bird Census Council per il calcolo degli indici e degli andamenti

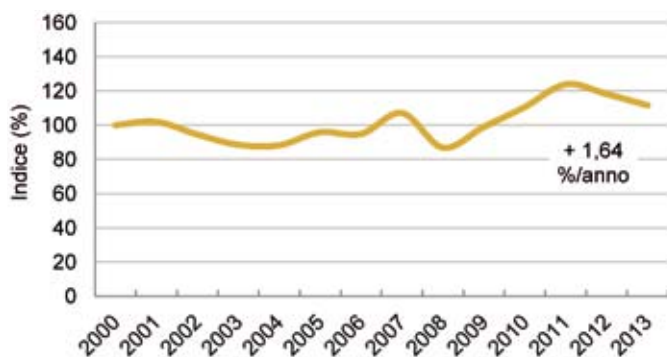
dell'avifauna nidificante in Europa nell'ambito del programma di monitoraggio pan-europeo ([www.ebcc.info](http://www.ebcc.info)). L'andamento delle specie avifaunistiche legate agli ambienti boschivi indica una situazione di aumento moderato (variazione media annua: +1,64%;  $P < 0,01$ ), con un incremento complessivo, tra il 2000 e il 2013, pari all'11,6%; il 4% delle specie selezionate mostra una tendenza alla diminuzione marcata (scricciolo), il 17% diminuzione moderata (poiana, cinciarella, ghiandaia e ciuffolotto), il 21% stabilità (cuculo, lui piccolo, codibugnolo, cinciallegra e fringuello) ed il 33% aumento (21% moderato: picchio verde, merlo, capinera, cincia dal ciuffo e cincia mora; 12% marcato: colombaccio, pettirosso e rampichino comune); le altre sei specie del gruppo manifestano andamenti non certi.

Un ulteriore segnale positivo è poi rappresentato dalla tendenza all'espansione riscontrata, soprattutto nella seconda metà del periodo considerato, per il picchio nero, specie emblema dell'ambiente forestale e di importanza conservazionistica continentale (Direttiva 2009/147/CE, all. I).

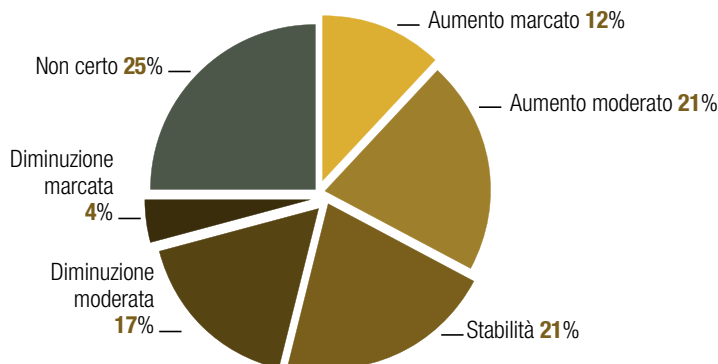
**Indicatore elaborato da**  
Antonio Aluigi  
Sergio G. Fasano

**Fonte dati**  
Ente Parco del Beigua

**Coordinatore tematica**  
Piero Ferrari



Andamento del Woodland Bird Index in Liguria (2000-2013).



Tendenza in atto nei popolamenti ornitici di ambiente boschivo in Liguria al 2013.

Specie	Andamento	Variazione media annua
Poiana	Diminuzione moderata <sup>(*)</sup>	-6.54%
Colombaccio	Aumento marcato <sup>(*)</sup>	16.74%
Cuculo	Stabilità	2.04%
Picchio verde	Aumento moderato <sup>(*)</sup>	5.70%
Picchio rosso maggiore	Non certo	0.76%
Scricciolo	Diminuzione marcata <sup>(*)</sup>	-10.28%
Pettirosso	Aumento marcato <sup>(*)</sup>	8.09%
Merlo	Aumento moderato <sup>(*)</sup>	1.73%
Tordo bottaccio	Non certo	4.06%
Capinera	Aumento moderato <sup>(*)</sup>	1.71%
Lui bianco	Non certo	3.26%
Lui piccolo	Stabilità	-1.45%
Fiorrancino	Non certo	2.22%
Codibugnolo	Stabilità	1.00%
Cinciarella	Diminuzione moderata <sup>(*)</sup>	-3.47%
Cinciallegra	Stabilità	-0.01%
Cincia dal ciuffo	Aumento moderato <sup>(*)</sup>	6.01%
Cincia mora	Aumento moderato <sup>(*)</sup>	5.16%
Cincia bigia	Non certo	0.81%
Picchio muratore	Non certo	2.18%
Rampichino comune	Aumento marcato <sup>(*)</sup>	9.78%
Ghiandaia	Diminuzione moderata <sup>(*)</sup>	-3.48%
Fringuello	Stabilità	0.31%
Ciuffolotto	Diminuzione moderata <sup>(*)</sup>	-7.06%

Specie legate agli ambienti boschivi selezionate per il calcolo del Woodland Bird Index, con relativo andamento (significatività: <sup>(\*)</sup>:  $P < 0,05$ ; <sup>(\*)</sup>:  $P < 0,01$ ) e variazione media annua (anni 2000-2013).